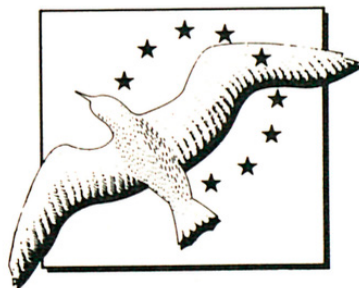




**Informe de supervisió ordinària i  
verificació selectiva del PAIAMF-92  
(paiamf-92) — Conformitat condicionada i  
requeriments d'esmena**





**Informe preliminar de supervisió ordinària**

**Projecte:** Programa Pilot d'Adequació d'Itineraris Accessibles i Millora Funcional de l'Espai Públic (PAIAMF-92)

**Referència interna:** CC-92/URB-0192

**Data d'emissió:** 17 de novembre de 1992



Codi del fons : ANC1-993

Nom del fons : PILAR AYMERICH

Codi de referència : ANC1-993-N-2022

Data(es) : 1990-1992

Data inici : 01/01/1990

Data fi : 31/12/1992

Descripció : Fotografies aèries del passeig de Gràcia de Barcelona. En aquest reportatge es poden observar algunes vistes aèries dels principals edificis modernist...

## 1. PÀGINA INTRODUCTÒRIA I MARC GENERAL DEL PROJECTE

El present document constitueix la nota introductòria institucional de l'informe de supervisió corresponent al Programa Pilot d'Adequació d'Itineraris Accessibles i Millora Funcional de l'Espai Públic (PAIAMF-92), executat durant l'exercici 1992 en l'àmbit territorial declarat del municipi de Barcelona i entorns metropolitans immediats.

Aquest informe s'elabora en el marc de les funcions ordinàries de seguiment, verificació i control que corresponen al Comitè Català i Espanyol de Supervisió, Control i Impacte dels Projectes Finançats per Organismes Internacionals (CCECSIPFOI), d'acord amb els procediments administratius aplicables als programes que reben suport financer o tècnic de consorcis internacionals de cooperació.

L'objectiu d'aquesta actuació de supervisió consisteix a verificar la coherència entre els objectius declarats del projecte, les activitats executades, els recursos pressupostaris utilitzats i els resultats observables, així com a valorar, amb caràcter preliminar, el grau de conformitat amb els criteris d'ordre administratiu, traçabilitat documental i racionalitat de la despesa.

El projecte PAIAMF-92 s'inscriu dins d'una línia d'intervencions urbanístiques de caràcter pilot orientades a la millora funcional de l'espai públic i a la reducció d'obstacles físics en itineraris urbans d'ús comunitari, mitjançant actuacions puntuals d'obra civil, instal·lació d'elements urbans i desenvolupament d'accions informatives associades.

Segons la memòria presentada per l'entitat executora, Serveis i Obra Urbana Mediterrània, SA, el projecte tenia com a finalitat principal implantar un conjunt d'intervencions de baixa i mitjana intensitat dirigides a:

- L'adequació d'itineraris urbans prioritaris,
- La supressió o reducció de barreres arquitectòniques en punts crítics de pas,
- La millora dels accessos a equipaments d'ús públic,
- I la incorporació d'elements de senyalització funcional complementària.

## 2. MARC NORMATIU APLICABLE

El Programa Pilot d'Adequació d'Itineraris Accessibles i Millora Funcional de l'Espai Públic (PAIAMF-92) s'inscriu en el marc general de les competències municipals en matèria d'urbanisme, manteniment de l'espai públic i millora de les condicions d'accessibilitat en entorns urbans d'ús comunitari.

A efectes de supervisió administrativa, el projecte s'ha valorat d'acord amb els principis generals establerts per la Llei 7/1985, reguladora de les bases del règim local, que atribueix als ens municipals responsabilitats en la planificació, adequació i manteniment de l'espai públic, així com en la prestació de serveis orientats a garantir l'ús normalitzat dels equipaments i infraestructures urbanes.

En l'àmbit urbanístic, les actuacions descrites en el projecte s'emmarquen en el que disposa el Text Refós de la Llei del Sòl i Ordenació Urbana, en relació amb les intervencions de millora funcional en itineraris, paviments i accessos a equipaments d'interès comunitari.

Pel que fa a la gestió econòmica del projecte, s'han tingut en consideració els principis generals de control pressupostari i justificació de la despesa pública recollits a la normativa pressupostària vigent, especialment en relació amb els criteris de traçabilitat documental, correlació despesa-activitat i economia en l'ús dels recursos.

Addicionalment, el projecte ha estat analitzat tenint en compte les directrius operatives del Consorci Internacional de Cooperació Tècnica (CICT) relatives a programes pilot d'intervenció urbana finançats amb participació internacional, que estableixen requisits mínims de planificació, seguiment i verificació dels resultats.

Aquest marc normatiu s'ha utilitzat com a referència general per a la valoració tècnica i administrativa de les actuacions executades, d'acord amb els criteris habituals de supervisió

### 3. COMITÈ REDACTOR I EQUIP TÈCNIC DE TREBALL

L'elaboració del present informe de supervisió i verificació selectiva corresponent al Programa d'Adequació d'Itineraris Accessibles i Millora Funcional de l'Espai Públic (PAIAMF-92) ha estat realitzada sota la coordinació del Comitè Català i Espanyol de Supervisió, Control i Impacte dels Projectes Finançats per Organismes Internacionals (CCECSIPFOI), en el marc de les seves funcions ordinàries de seguiment tècnic i revisió administrativa de projectes cofinançats.

Per a la redacció i sistematització del present document s'ha constituït un equip tècnic de treball, responsable de la compilació de la documentació analitzada, la síntesi de les actuacions de supervisió practicades i la formulació de les observacions tècniques i administratives contingudes en aquest informe.

El comitè redactor ha estat integrat per les persones següents:

**Ignasi Freixes Reboreda**, tècnic redactor i responsable de sistematització documental.

**Marc Solé**, tècnic col·laborador en tasques d'anàlisi i verificació de la informació aportada per l'entitat executora.

Les persones integrants de l'equip han participat en les diferents fases de revisió del projecte, incloent la preparació de la documentació de treball, la revisió de les remeses documentals disponibles i la redacció de l'informe final de supervisió.

Es fa constar que la intervenció d'aquest equip s'ha limitat a tasques de caràcter tècnic i documental dins del procés de supervisió, sense que les seves funcions impliquin responsabilitat directa sobre l'execució material del projecte ni sobre les decisions operatives adoptades per l'entitat executora durant el període d'implementació.



# **ÍNDEX**

## **0. Dades identificatives del document**

**0.1 Referència administrativa i naturalesa del document**

**0.2 Àmbit territorial d'actuació**

**0.3 Entitat executora declarada**

**0.4 Organisme finançador**

**0.5 Període d'execució del projecte**

**0.6 Import pressupostat i execució declarada**

**0.7 Objecte i abast de l'informe de supervisió**

## **1. Antecedents i objecte de la supervisió**

**1.1 Context del projecte i memòria presentada**

**1.2 Finalitat i objectius declarats**

**1.3 Naturalesa de les actuacions previstes**

**1.4 Abast de la revisió realitzada**

## **2. Metodologia aplicada i actuacions de verificació**

**2.1 Revisió documental practicada**

**2.2 Visites de verificació in situ**

**2.3 Entrevistes i contrast qualitatiu d'informació**

**2.4 Mostreig de despesa i criteris de selecció**

## **3. Estructura pressupostària declarada**

**3.1 Distribució del pressupost per capítols**

**3.2 Execució pressupostària declarada**

**3.3 Desviacions i reassignacions entre capítols**

**3.4 Conciliació preliminar de les partides**

## **4. Abast urbanístic verificat**

**4.1 Àrees d'actuació prioritària**

**4.2 Tipologia d'intervencions realitzades**

**4.3 Estat d'execució observat en visites de camp**

## **5. Verificació per capítols d'actuació**

**5.1 Capítol I — Personal, direcció i coordinació**

- 5.2 Capítol II — Obra civil i adequació d'itineraris**
- 5.3 Capítol III — Elements urbans i senyalització**
- 5.4 Capítol IV — Assistència tècnica i control de qualitat**
- 5.5 Capítol V — Informació pública i sessions informatives**
- 5.6 Capítol VI — Logística, transport i dietes**
- 5.7 Capítol VII — Administració, arxiu i imprevistos**
- 6. Cronograma d'execució i desviacions temporals**
  - 6.1 Planificació inicial**
  - 6.2 Retards detectats i causes identificades**
  - 6.3 Replanificacions operatives**
- 7. Compliment tècnic i qualitat d'execució**
  - 7.1 Grau d'execució de les unitats d'obra**
  - 7.2 Valoració funcional de les actuacions**
  - 7.3 Incidències tècniques detectades**
- 8. Seguiment, ús i impacte del projecte**
  - 8.1 Dispositiu de seguiment previst**
  - 8.2 Evidències disponibles**
  - 8.3 Estimació preliminar de beneficiaris**
  - 8.4 Sostenibilitat i risc de degradació**
- 9. Governança i gestió administrativa del projecte**
  - 9.1 Sistemes de coordinació i presa de decisions**
  - 9.2 Registre d'actes i formalització documental**
  - 9.3 Gestió d'arxiu i indexació d'expedients**
  - 9.4 Dependència de proveïdors i risc de subministrament**
  - 9.5 Cofinançament en espècie i requisits d'acreditació**
- 10. Incidències detectades**
  - 10.1 Classificació de no conformitats**
  - 10.2 Observacions de millora**
- 11. Requeriments d'esmena**
  - 11.1 Documentació complementària requerida**

**11.2 Regularització administrativa i pressupostària**

**11.3 Terminis d'aportació**

**12. Estimació d'import potencialment afectat**

**12.1 Partides amb incidències documentals**

**12.2 Valoració preliminar de l'import afectat**

**13. Valoració d'impacte urbanístic**

**13.1 Millora funcional observada**

**13.2 Homogeneïtat de senyalització**

**13.3 Consideracions de manteniment**

**14. Conclusions i qualificació final**

**14.1 Síntesi de la supervisió realitzada**

**14.2 Qualificació del projecte**

**14.3 Condicions de tancament de l'expedient**

**14.4 Recomanacions de seguiment**

## **Acta de supervisió i control d'impacte — PAIAMF-92 (cc-92/urb-0192)**

CCESCIPFOI, comitè català i espanyol de supervisió, control i impacte dels projectes finançats per organismes internacionals, cc-92/urb-0192. data d'emissió d': 17 de novembre de 1992. àmbit territorial declarat: municipi de barcelona i àrea metropolitana, amb actuacions puntuals en entorns urbans d'ús comunitari. entitat executora declarada: serveis i obra urbana mediterrània, sa (en endavant, l'executora). títol del projecte declarat: programa d'adequació d'itineraris accessibles i millora funcional de l'espai públic (paiamf-92). organisme finançador declarat (): consorci internacional de cooperació tècnica (cict). període d'execució declarat: 1 de gener de 1992 a 31 d'octubre de 1992. import total pressupostat declarat: 148.000.000 pessetes. import executat declarat a tancament: 146.870.000 pessetes. cofinançament local declarat: 12 per cent, en aportacions en espècie i serveis, d'acord amb manifestació de l'executora. objecte del present informe d': deixar constància de l'actuació de supervisió ordinària practicada sobre el projecte declarat, incloent la verificació material selectiva, la revisió documental per mostreig i l'apreciació preliminar de coherència entre objectius, activitats, resultats i justificació econòmica.



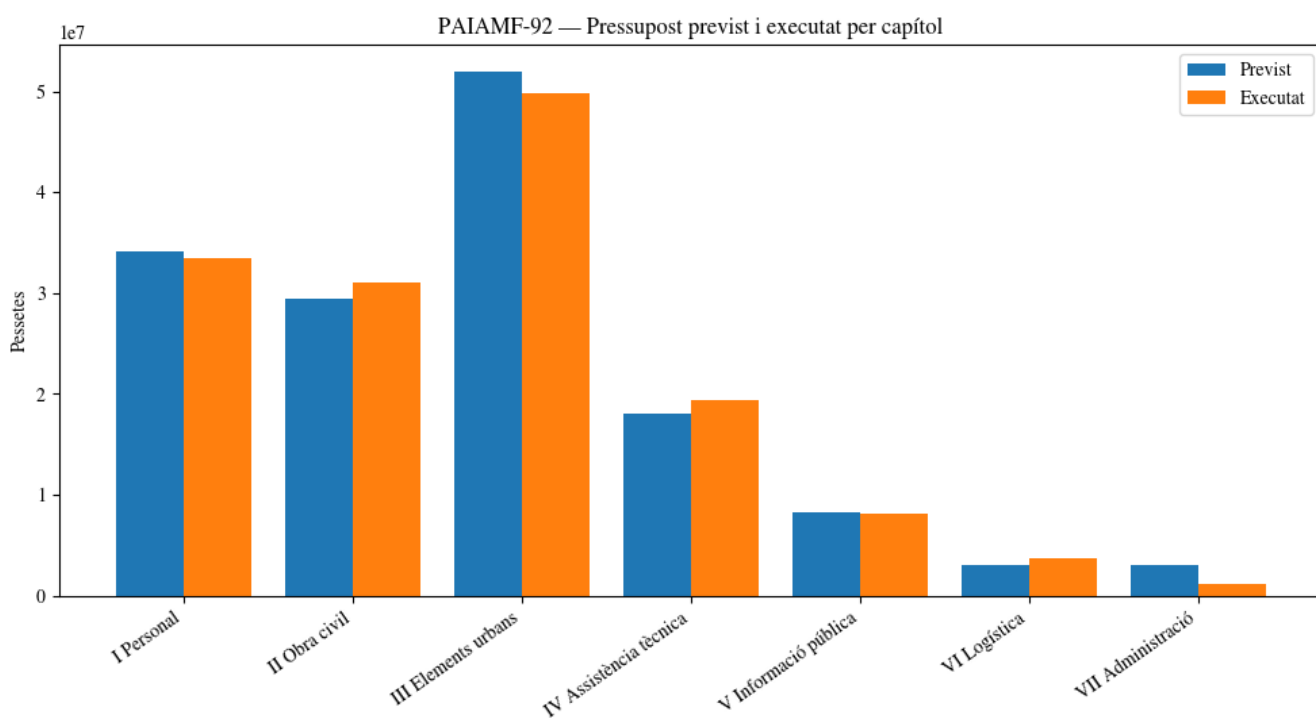
PILAR AYMERICH

Data inici : 01/01/1990

Data fi : 31/12/1992Barcelona

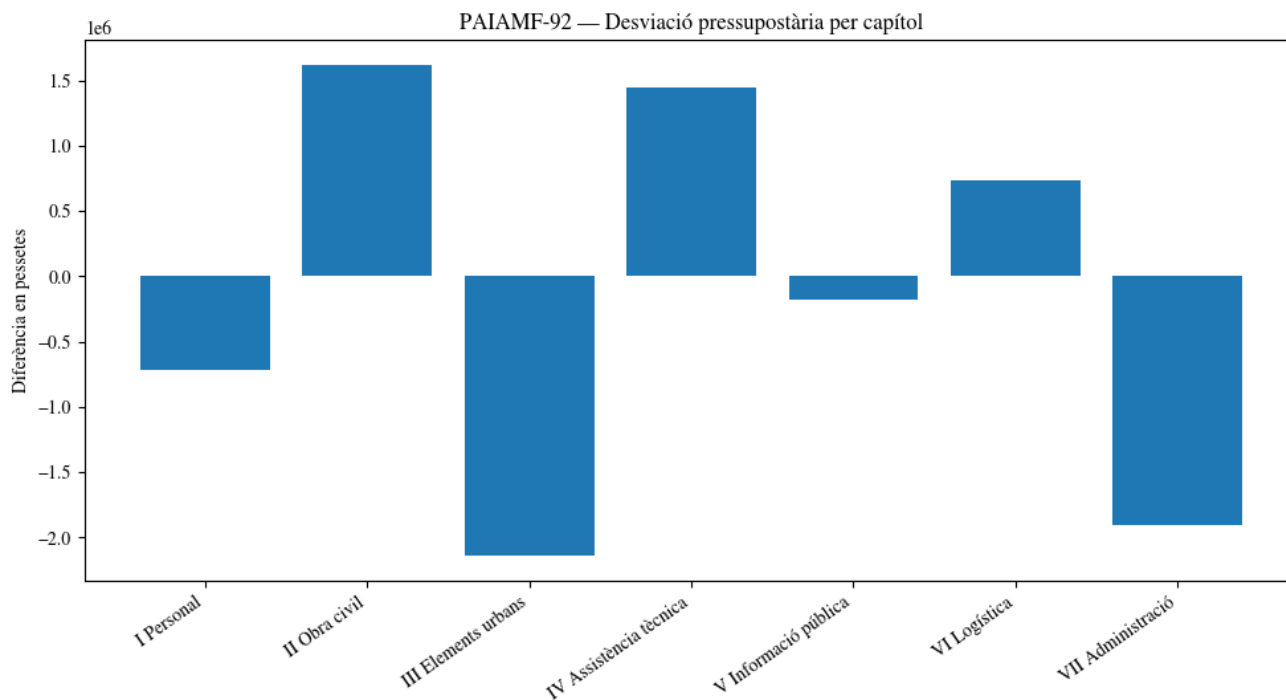
## Antecedents i objecte de la supervisió.

Segons memòria presentada per l'executora, el projecte tenia per finalitat executar un conjunt d'actuacions urbanístiques de baixa i mitjana intensitat, orientades a la supressió de barreres arquitectòniques en itineraris prioritaris, la millora d'accessos a equipaments públics i la implantació de senyalització funcional complementària, així com establir un dispositiu de seguiment bàsic de l'ús dels itineraris i de les incidències de manteniment durant el semestre posterior a l'execució. es fa constar que, atesa la naturalesa mixta del projecte, amb components d'obra civil, subministrament d'elements urbans, assistència tècnica i accions informatives, l'actuació de supervisió s'ha orientat al principi d'ordre, traçabilitat i economia de la despesa, sense que, per raó del mostreig aplicat, pugui entendre's que la supervisió garanteix l'absència d'incidències fora de la mostra examinada. es deixa constància igualment que la documentació aportada va arribar en diverses remeses, amb diferents nivells d'ordenació, i que aquesta circumstància ha determinat requeriments complementaris de regularització i d'aclariment que s'indiquen en el cos del present document.



## Metodologia aplicada i actuacions practicades.

S'ha practicat revisió documental en seu del comitè entre els dies 2 i 10 de novembre de 1992, a partir de tres remeses de documentació aportada per l'executora, i s'han realitzat dues visites de verificació in situ, la primera el 12 de setembre de 1992 i la segona el 26 d'octubre de 1992, amb l'objecte de constatar l'execució material de les actuacions urbanes declarades, verificar l'existència física d'elements subministrats i contrastar la correspondència amb albarans i certificacions. s'han practicat entrevistes semiestructurades amb onze persones, incloent coordinació del projecte, responsable d'obra, responsable de compres, dues persones de direcció facultativa o assistència tècnica, dos proveïdors d'elements urbans, i quatre informants vinculats a l'ús d'itineraris i accessos, amb la finalitat d'obtenir apreciacions qualitatives d'ús i incidències. s'ha aplicat mostreig de despesa equivalent aproximadament al 22 per cent del total executat declarat, prioritzant capítols d'obra i d'elements urbans, i incorporant, per criteri de risc, despeses de serveis externalitzats i de desplaçaments.



## **Estructura pressupostària declarada i conciliació preliminar.**

L'executora ha presentat el pressupost per capítols, amb import inicial i import executat declarat, en els termes següents, que es consignen a efectes de reconeixement i control: capítol i, personal, direcció i coordinació, pressupost 34.200.000 pessetes, executat 33.480.000 pessetes; capítol ii, obra civil i adequació d'itineraris, pressupost 29.500.000 pessetes, executat 31.120.000 pessetes; capítol iii, elements urbans, senyalització i mobiliari funcional, pressupost 52.000.000 pessetes, executat 49.860.000 pessetes; capítol iv, assistència tècnica, projectes parcials, seguretat i salut i control de qualitat, pressupost 18.000.000 pessetes, executat 19.450.000 pessetes; capítol v, informació pública, materials de comunicació, sessions informatives i formació bàsica de manteniment, pressupost 8.300.000 pessetes, executat 8.120.000 pessetes; capítol vi, logística, transport, dietes i desplaçaments, pressupost 3.000.000 pessetes, executat 3.740.000 pessetes; capítol vii, administració, arxiu, verificació interna i imprevistos, pressupost 3.000.000 pessetes, executat 1.100.000 pessetes. es fa constar que la suma executada declarada és coherent amb el total executat declarat, si bé s'observen desviacions i reassignacions entre capítols, particularment l'increment del capítol ii i del capítol iv, i l'increment del capítol vi, amb disminució correlativa del capítol iii i del capítol vii. l'executora atribueix aquesta situació a la necessitat d'atendre unitats d'obra no previstes en dos punts concrets i a replanificacions logístiques derivades de retards de subministrament. es fa constar que aquestes reassignacions no consten formalitzades mitjançant addenda o acord modificatiu degudament signat, sinó mitjançant notes internes i comunicacions de coordinació, fet que afecta el principi de formalització i requereix regularització documental.

## **Abast urbanístic verificat i unitats d'obra observades.**

Segons memòria presentada, el projecte s'estructura en quatre àrees d'actuació prioritària, definides com a itineraris urbans de connexió entre punts d'atracció comunitària, amb actuacions de supressió de graons puntuals, rebaixos de vorera, adequació de guals, millora de paviments en punts crítics, col·locació de bandes podotàctils en passos seleccionats, i instal·lació d'elements de suport i senyalització. en la visita de setembre es va constatar execució en curs en tres punts i

preparació d'obra en un quart, i en la visita d'octubre es va constatar el tancament de la major part de les unitats declarades, amb excepcions que es consignen més endavant.



PILAR AYMERICH

Data inici : 01/01/1990

Data fi : 31/12/1992Barcelona

### **Verificació del capítol ii: obra civil i adequació d'itineraris.**

S'han verificat actuacions consistents en rebaix de voreres i formació de guals en passos de vianants seleccionats, amb millora de pendents i eliminació d'esglaons residuals, així com reparació de paviment en trams de connexió on el deteriorament generava risc. es fa constar que en dos emplaçaments la qualitat d'execució s'aprecia conforme a l'objectiu funcional declarat, mentre que en dos emplaçaments es detecten divergències entre la descripció d'unitats prevista i l'evidència final, en particular en relació amb senyalització complementària associada a guals i amb adequació de dos accessos a equipaments que, segons manifestació de l'executora, van quedar pendents per interferències amb serveis existents i per una actuació assumida per l'entitat

titular com a aportació en espècie. aquest extrem, en absència de certificació formal d'aportació en espècie amb descripció i valoració, no pot considerar-se acreditat a efectes de cofinançament, i s'indica a l'executora la conveniència de regularitzar-ho mitjançant certificat de l'ens titular amb registre d'entrada o, si més no, mitjançant document signat i segellat.

### **Verificació del capítol iii: elements urbans, senyalització i mobiliari funcional.**

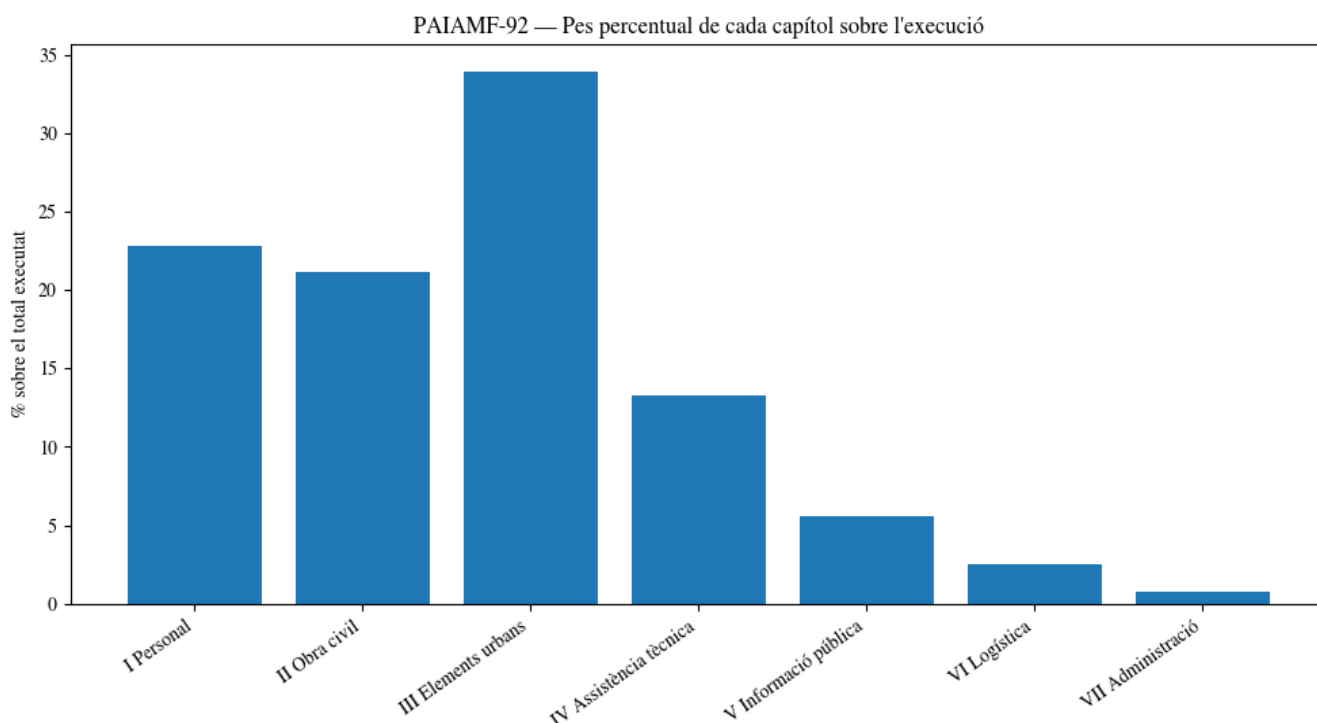
S'ha verificat la presència d'un conjunt d'elements, incloent senyalització vertical específica en punts de travessia, senyalització horitzontal de reforç en trams seleccionats, i mobiliari funcional menor associat a descans i suport, així com la col·locació de determinades bandes podotàctils. la correspondència entre albarans i existència física és, en general, satisfactòria, si bé es detecten discrepàncies menors en dos lots, consistents en diferència de dues unitats en un ítem i en la manca d'etiquetatge o identificació en un conjunt d'elements que dificulta l'inventari. es fa constar així mateix que sis factures d'aquest capítol no incorporen segell o diligència de recepció, i que l'import acumulat d'aquestes factures és de 3.420.000 pessetes. l'executora atribueix el fet a la recepció en ubicació diferent de l'administració central i a canvi de responsable de magatzem. aquesta incidència es considera rellevant a efectes de traçabilitat, i es requereix esmena mitjançant diligència de recepció retroactiva amb identificació i data, i, si escau, acta de recepció simplificada.

### **Cronograma i desviacions temporals.**

es deixa constància d'una desviació temporal de sis setmanes respecte la planificació inicial, atribuïda a retards de subministrament d'elements urbans i a replanificacions d'obra vinculades a condicionants de serveis urbans. es fa constar que la replanificació no consta formalitzada en acta o comunicació formal dirigida a totes les parts afectades, i que això genera dificultat en l'explicació ordenada del tancament de determinades unitats. es recomana, per tant, una memòria de replanificació retrospectiva amb causes, mesures adoptades i efecte pressupostari i temporal.

## Revisió del capítol i: personal, direcció i coordinació.

S'ha revisat mostra de contractes i justificants, constatant-se, amb caràcter general, l'existència de relacions acreditades i coherència amb el període d'execució. no obstant, s'observa que en tres casos els fulls de dedicació o fulls de temps presenten signatura no identificable o manquen d'indicació expressa de persona validant, i que la traçabilitat entre hores imputades i productes o actuacions concretes és insuficient en dues setmanes del mes de juliol. aquesta qüestió es classifica com a observació de millora, i es recomana normalitzar el sistema de parts de dedicació, especialment en projectes amb component de coordinació i assistència tècnica.



## Revisió del capítol ii: certificacions d'obra i detall de mesuraments.

S'ha detectat que dues certificacions presentades tenen descripció genèrica de “treballs d'adequació d'itinerari” sense detall suficient d'unitats, quantitats i preus, la qual cosa dificulta el control d'economia i comparació amb preus de mercat. s'ha requerit a l'executora la incorporació de mesuraments, memòria valorada o pressupost detallat, i es deixa constància que, en el moment

de redacció d'aquest document d', resta pendent la regularització completa d'una certificació per import de 2.140.000 pessetes.

### **Revisió del capítol iii:**

Traçabilitat de recepció i criteri de compres menors. a més de les factures sense recepció consignades, s'observa un patró de comandes menors seqüencials a un mateix proveïdor en dies successius, amb imports individuals inferiors a llimdars habituals de control intern, però que, en conjunt, podrien configurar una adquisició unitària que hauria requerit comparació de pressupostos o justificació de proveïdor únic. l'executora manifesta que es tracta de reposicions urgents per deteriorament i incidències de camp, i que la disponibilitat de proveïdors era limitada. sense perjudici de la plausibilitat operativa, es requereix una nota raonada de necessitat i urgència i, en endavant, l'establiment d'un criteri de selecció i comparació, encara que sigui simplificat.

### **Revisió del capítol iv: assistència tècnica i correlació despesa-entregable.**

Es detecta documentació contractual incompleta en dos proveïdors, per import total de 1.105.000 pessetes, en el sentit que manca annex de condicions o descripció detallada d'entregables, i que les factures descriuen el servei de manera genèrica. l'executora aporta notes i correspondència, però es considera insuficient si no es completa amb informes signats, actes o documents tècnics que acreditin els treballs. aquesta incidència es classifica com a no conformitat documental, atès que afecta la correlació despesa-entregable.

### **Revisió del capítol v: informació pública i registres d'assistència.**

Es verifica existència de materials impresos i constància de sessions, però es constata que dos registres d'assistència no incorporen validació de l'entitat amfitriona i que part de la identificació d'assistents és incompleta, fet que limita la verificació de l'abast. es recomana millora de registres amb criteri uniforme.

## Revisió del capítol vi: dietes, desplaçaments i regularització d'imputacions.

Es detecten tres casos de doble justificació parcial, en els quals consta dieta completa i alhora comprovant d'àpat separat. L'executora ho atribueix a error de criteri i manifesta que regularitzarà la imputació. L'import estimat d'aquesta incidència és reduït, aproximadament un 0,6 per cent del capítol, però es consigna per la seva naturalesa i per ser un àmbit típicament sensible en control.



PILAR AYMERICH  
Data inici : 01/01/1990  
Data fi : 31/12/1992Barcelona

## **Revisió del capítol vii:**

Administració, imprevistos i quadre de reconciliació. es constata menor execució que la prevista, si bé part dels excedents semblen haver cobert de facto increments d'altres capítols sense acord formal de modificació. es recomana un quadre de reconciliació signat que expliqui els traspassos i en deixi constància ordenada.

## **Compliment tècnic i qualitat d'execució urbanística.**

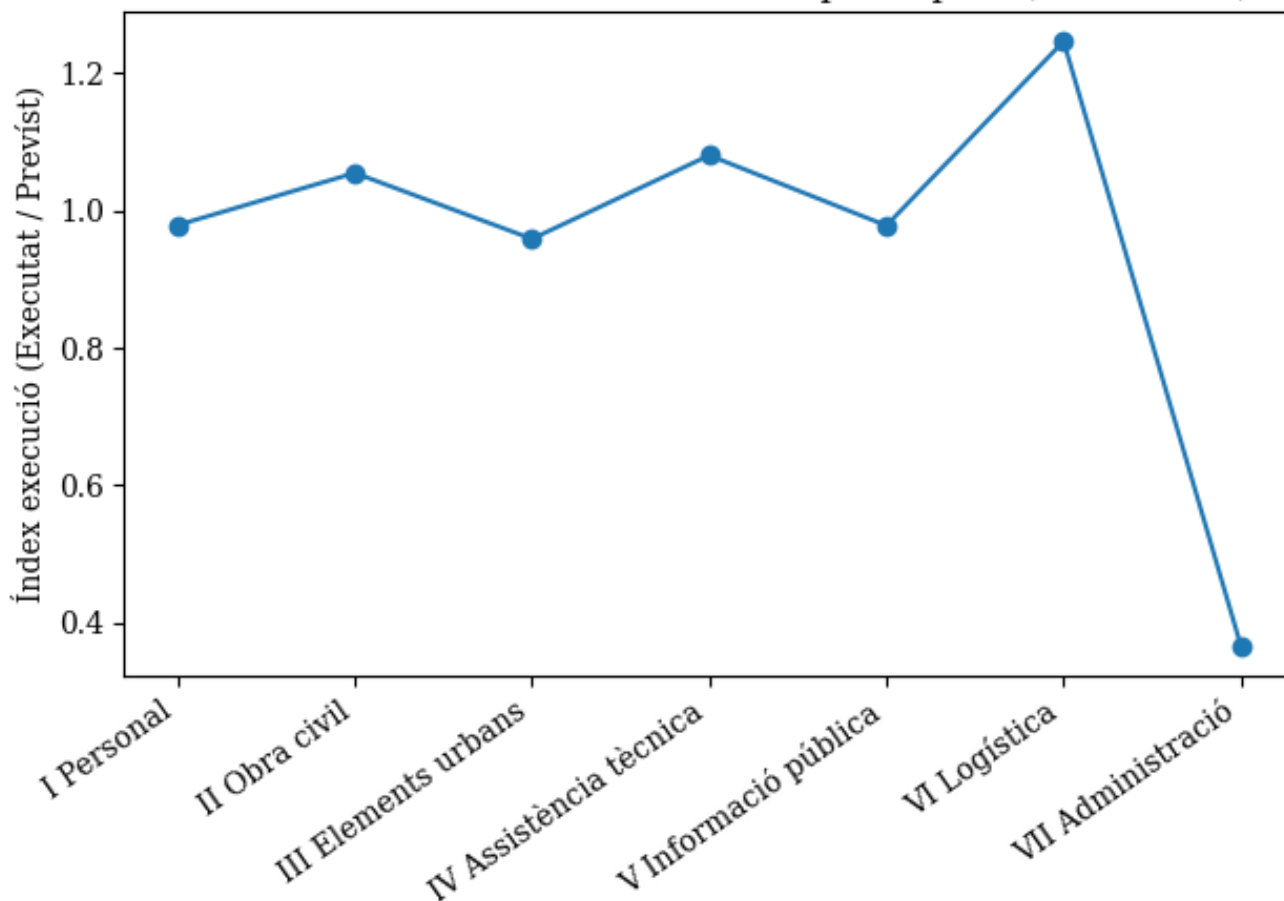
Es deixa constància que el nucli del projecte, consistent en adequació d'itineraris i supressió de barreres, presenta una execució material globalment elevada, estimant-se, sobre les unitats i actuacions declarades, un grau d'execució aproximat del 90 per cent. en dos itineraris verificats, l'efecte funcional és clar i coherent amb l'objectiu declarat, observant-se millora de continuïtat en punts crítics. en dos itineraris addicionals, l'efecte és parcial, bé per unitats pendents, bé per divergències en la solució final aplicada respecte la descrita en memòria. es recomana, per manteniment futur, reforçar criteris d'acabat en un punt on el pendent final podria generar acumulació d'aigua i deteriorament del paviment, incidència observada in situ.

## **Component de seguiment i manteniment post-intervenció.**

En relació amb el component de seguiment i impacte, que en projectes de naturalesa urbanística acostuma a presentar-se com a control d'ús, incidències i manteniment, s'ha detectat la incidència principal del projecte, consistent en manca d'evidència suficient del dispositiu de seguiment post-intervenció. en concret, la memòria projecta un seguiment a sis mesos amb recollida d'incidències i observació d'ús, però no s'aporten fitxes, protocols, registre d'incidències o informe preliminar, tot i que part del capítol iv s'imputa a "avaluació preliminar" o "control". l'executora indica que la naturalesa del seguiment és temporalment posterior al tancament del període i que es preveia produir informe durant el primer trimestre de 1993. aquesta explicació és compatible

amb la lògica temporal, però no exigeix la necessitat d'aportar, com a mínim, el pla signat i la preparació del registre. per això, aquesta manca es classifica com a no conformitat principal (nc-01) i condiona la qualificació final.

Gràfic 5 — Índex d'execució relativa per capítol (PAIAMF-92)



### Apreciació preliminar d'ús i abast de benefici.

L'executora declara beneficiaris directes en termes d'usuaris potencials d'itineraris i accessos, amb una estimació de 312 persones. atesa la dificultat inherent a quantificar beneficiaris en espai públic sense dispositiu formal, i atès el dèficit de seguiment acreditat, el comitè considera prudent establir una estimació verificable en rang, a partir d'entrevistes i contrastos, situant-la entre 274 i 298 persones com a rang plausible, sense que aquesta xifra pugui entendre's com a cens. es constata, en entrevistes, que l'ús dels guals i rebaixos en dos punts ha augmentat i que s'han reduït dificultats d'accés a un equipament, però també s'indica que la senyalització de reforç no és homogènia i que, en un punt, la manca de manteniment podria degradar el benefici si no es resol.

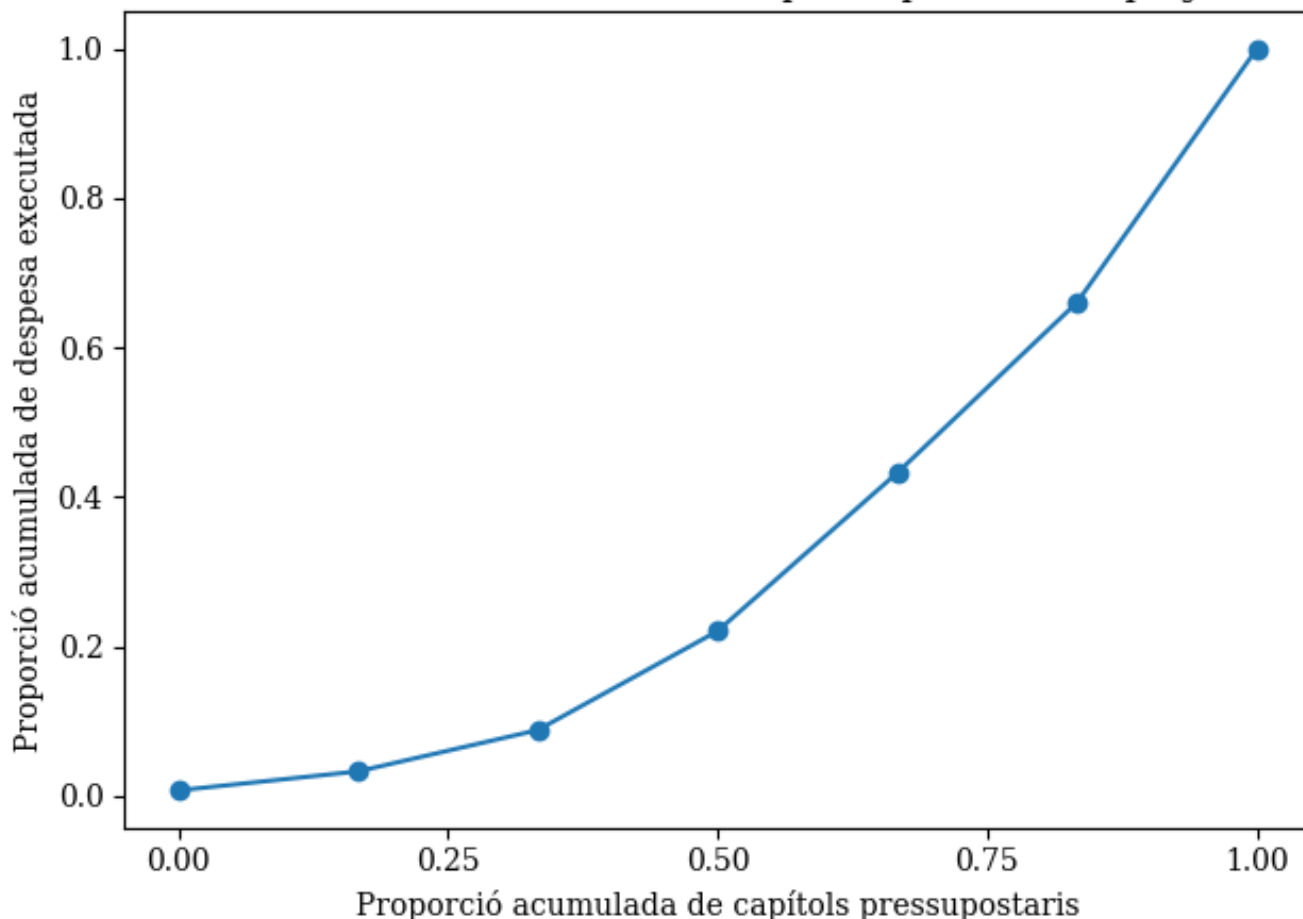
## Sostenibilitat i risc de degradació.

Es deixa constància que la sostenibilitat del projecte depèn de la capacitat de manteniment municipal o de l'ens titular, i que, en absència de registre d'incidències, el risc principal és la degradació de punts crítics amb el pas del temps. es recomana establir un registre simple d'incidències de manteniment, encara que sigui manual, amb data, ubicació i actuació correctora.

## Governança del projecte i formalització de decisions.

Es constata que l'executora ha operat amb una estructura funcional de coordinació i que ha generat notes internes i comunicacions, però amb dèficit de formalització. en particular, s'observa irregularitat en el registre d'actes de coordinació, amb absència d'actes formals en dos mesos, i amb existència només de notes informals. aquesta circumstància dificulta reconstruir de manera ordenada l'origen de les reassignacions pressupostàries i les replanificacions. es recomana establir un llibre d'actes o registre de reunions, amb data, ordre del dia, acords i responsables, d'acord amb pràctica administrativa usual.

Gràfic 6 — Corba de concentració pressupostària del projecte

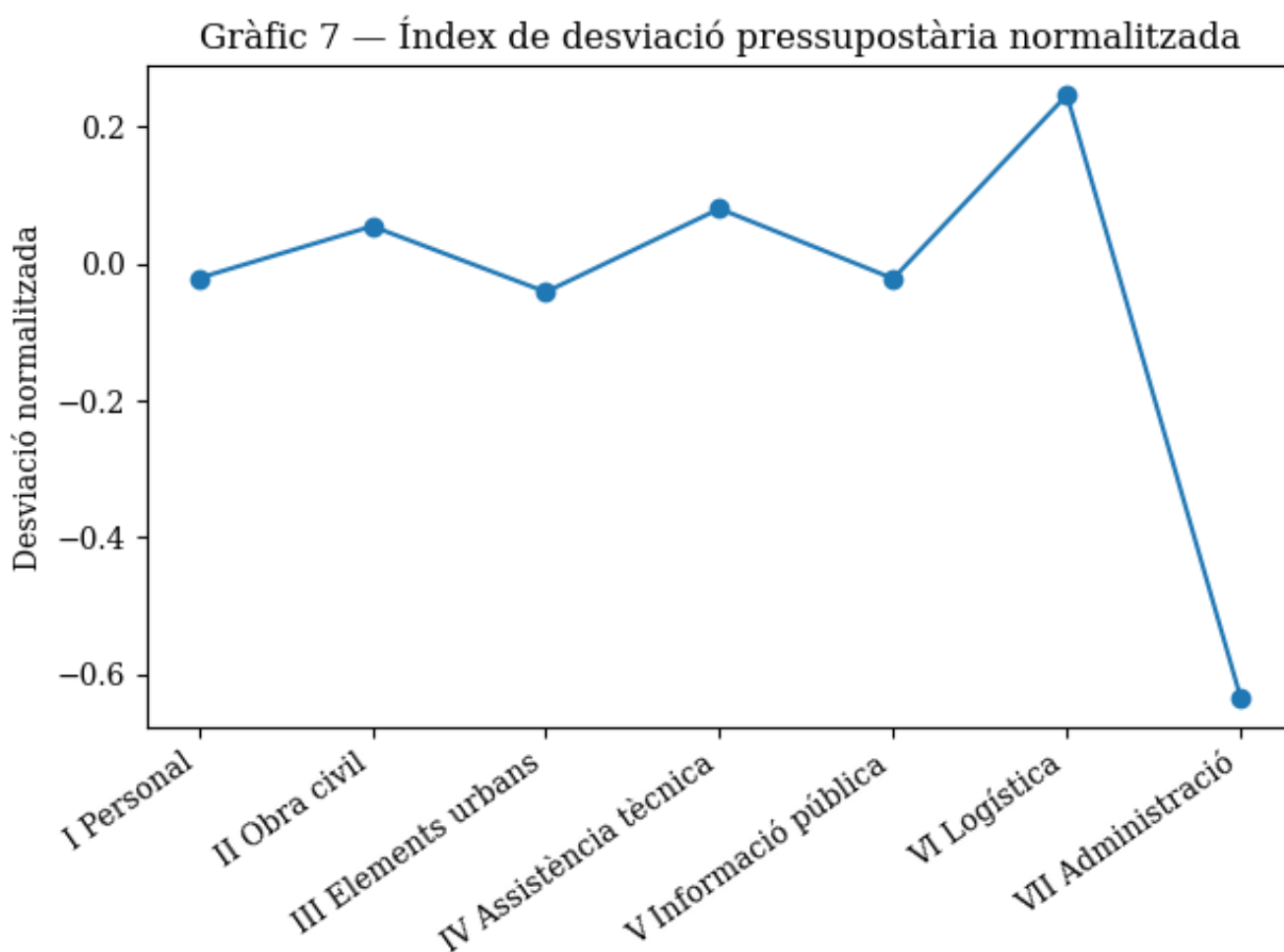


### Arxiu, indexació i codificació d'expedients.

S'observa que l'arxiu de documentació econòmica no segueix un criteri consistent, presentant duplicats, versions i manca d'indexació. es recomana elaborar un índex general i una codificació d'expedients, diferenciant comandes, albarans, factures, certificacions i actes de recepció.

### Sependència de proveïdors i risc de subministrament.

Es deixa constància també d'una dependència significativa d'un proveïdor principal en subministrament d'elements urbans, fet que ha contribuït als retards. es recomana diversificar proveïdors o, si no és possible, incloure clàusules de termini i alternatives.



## **Cofinançament en espècie i requisits d'acreditació.**

Es fa constar que l'executora ha al·legat cofinançament en espècie en forma d'actuacions assumides per un ens titular. aquest cofinançament, si es vol computar, ha d'estar acreditat mitjançant certificat formal, descripció i valoració. en absència, es recomana consignar-ho únicament com a nota informativa sense incidència en percentatges.

## **Classificació d'incidències i no conformitats.**

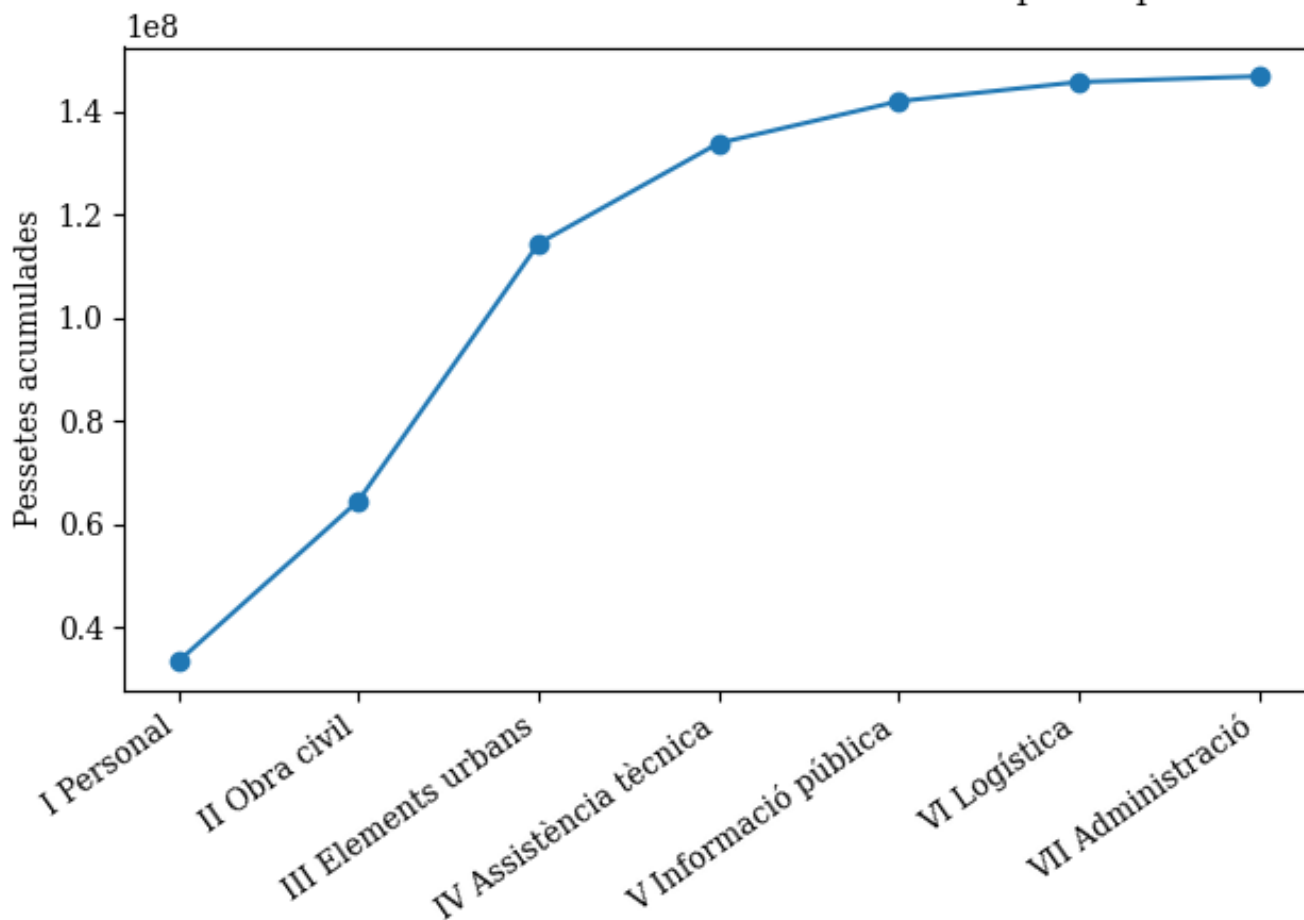
Es recullen com a no conformitats les següents, d'acord amb el criteri de control que s'aplica en aquesta recreació: nc-01, manca d'evidència del dispositiu de seguiment post-intervenció i d'avaluació preliminar malgrat imputació de despeses; nc-02, recepció no acreditada en sis factures i documentació contractual incompleta en serveis externalitzats, amb risc de correlació insuficient despesa-entregable. es recullen com a observacions de millora les següents qüestions, sense perjudici que puguin adquirir rellevància si no s'esmenen: parts de dedicació amb validació insuficient en tres casos; certificacions d'obra amb detall insuficient; registres d'assistència i informació pública amb validació incompleta; criteri de dietes amb duplicació parcial en tres casos; i manca de formalització de reassignacions pressupostàries.

## **Requeriments d'esmena i aportació complementària.**

Per tal de restituir el principi d'ordre i traçabilitat, es requereix a l'executora, en termini de quaranta-cinc dies naturals des de la data d'emissió indicada, l'aportació de documentació complementària i esmenes, en els termes següents, que s'expressen en forma narrativa: en relació amb nc-01, presentar un document signat que defineixi el dispositiu de seguiment a sis mesos, amb objectius, metodologia, ubicacions, instruments de registre, responsables i calendari, i aportar, si és possible, un primer paquet de registres o una mostra de fitxes d'incidència ja habilitades, així com qualsevol evidència d'actuacions de control o observació d'ús associades

al capítol iv. en relació amb nc-02, regularitzar les sis factures mitjançant diligència de recepció amb identificació, data i conformitat, i aportar, respecte els serveis externalitzats amb contractació incompleta, els annexos o condicions que descriguin els treballs i, especialment, els informes o entregables signats que acreditin la prestació. en relació amb certificacions d'obra genèriques, aportar mesuraments i desglossaments, i completar la certificació pendent per import de 2.140.000 pessetes amb detall d'unitats i preus. en relació amb reassignacions pressupostàries, aportar un quadre de reconciliació signat que expliqui els traspessos entre capítols, amb justificació operativa i referència a documents de suport, i, si escau, una nota de replanificació retrospectiva amb la desviació temporal i les seves causes. en relació amb comandes menors seqüencials, aportar nota raonada de necessitat i urgència, i un criteri intern de compres simplificat aplicable a futurs projectes. en relació amb dietes, regularitzar els tres casos de doble justificació i establir un criteri únic d'imputació, amb validació interna.

Gràfic 8 — Distribució acumulada de l'execució pressupostària



### **Estimació d'import potencialment afectat i prioritització.**

Es fa constar que l'import estimat potencialment afectat per no conformitats i regularitzacions prioritàries se situa, en aquest relat, al voltant de 6.665.000 pessetes, corresponent a factures sense recepció, serveis amb documentació incompleta i partides associades a seguiment sense evidència suficient, sense perjudici de variació en funció de l'esmena. es deixa constància que aquests requeriments no tenen caràcter sancionador en la ficció, sinó que responen a la necessitat de completar la traçabilitat i preservar la lectura de conformitat del projecte.

### **Apreciació d'impacte urbanístic i criteris de manteniment.**

Es fa constar que, en el context urbanístic, l'impacte no s'expressa només en termes de beneficiari comptable sinó en reducció d'obstacles, millora de continuïtat i disminució d'incidències d'accés. en dues ubicacions, l'impacte funcional es considera clar i immediat, i es recull, en entrevistes, una percepció de millora d'autonomia en travessies i accés. en dues ubicacions addicionals, l'impacte és parcial i s'identifica el risc que, sense manteniment, la millora es degradi, especialment en un punt de paviment que presenta tendència a deteriorament per acumulació d'aigua. es recomana que el dispositiu de seguiment, a més de recollir ús, reculli incidències de manteniment amb un criteri simple de prioritització i resposta, atès que aquesta és la variable principal que sosté l'impacte en el temps.

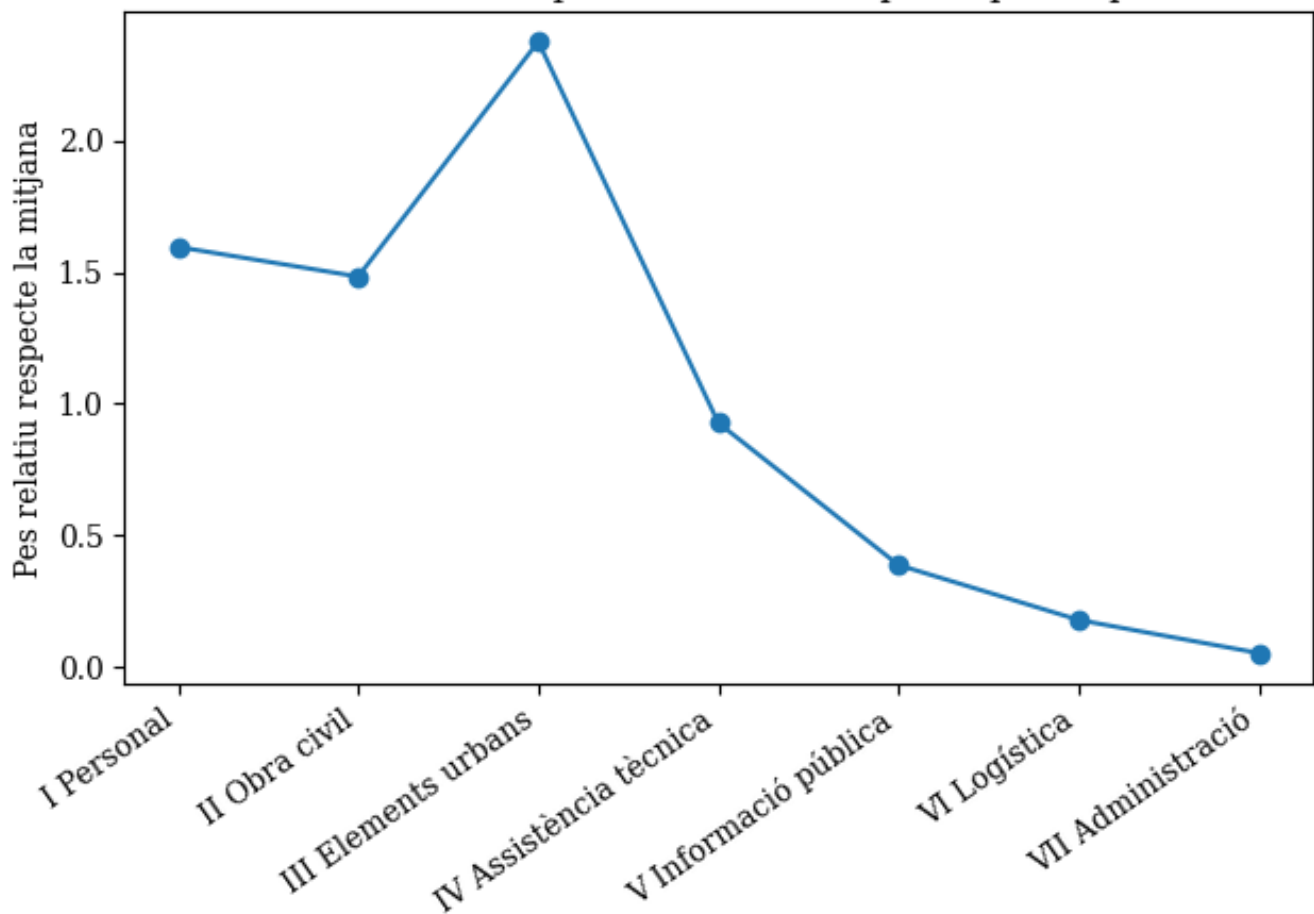
### **Homogeneïtat de senyalització i coherència de criteris.**

Es fa constar també que la senyalització funcional, quan no és homogènia, pot generar confusió i reduir l'efecte, i que la coherència de criteris (altura, ubicació, visibilitat, reforç horitzontal) és essencial per a l'objectiu declarat.

## Incidències menors d'arxiu i inventari.

Com a annex narratiu de control, es consignen incidències menors observades en l'arxiu, com ara numeració d'expedients no contínua, ús d'abreviatures en conceptes de factures que dificulten interpretació, divergència puntual entre data d'emissió i data de prestació en una factura, i inventari parcialment manual amb elements sense etiquetatge. aquestes qüestions no determinen per si mateixes una reserva, però sumen càrrega de risc documental i s'aconsella corregir-les.

Gràfic 9 — Índex de pes relatiu dels capítols pressupostaris



## **Conclusió, qualificació i condicions de tancament.**

en virtut de tot l'anterior, i d'acord amb els criteris de supervisió recreats en aquest document, es conclou que el projecte presenta una execució material globalment satisfactòria en el seu component urbanístic principal, amb millora funcional observable en diversos punts, però que mostra insuficiències de formalització i traçabilitat documental en elements clau, especialment en el component de seguiment post-intervenció i en la correlació despesa-entregable de determinats serveis externalitzats, així com en la recepció acreditada de part de la facturació. per això, la qualificació que s'atorga és conformitat condicionada, condicionada a l'esmena de les no conformitats nc-01 i nc-02 i a la regularització documental associada, dins el termini indicat, incloent el quadre de reconciliació pressupostària. es fa constar que, si les esmenes són aportades amb suficiència, es podrà emetre nota complementària de tancament sense reserves; i que, si no ho són, restarà consignada reserva formal sobre els imports afectats, a efectes interns del relat. es recomana, així mateix, una revisió de seguiment en el primer semestre de 1993, centrada en manteniment i incidències d'itineraris, disponibilitat i estat de senyalització i coherència de criteris en espai públic, per tal de preservar l'impacte.

## **Clàusula final d'ús escènic i signatures .**

es fa constar, a títol de formalitat, que aquest document és una peça teatral de ficció, i que no pot ser invocat davant cap òrgan administratiu, judicial ni contractual. signen, a efectes escènics, m. r. alenyà, cap de supervisió, i. paredes, tècnica d'avaluació d'impacte, i j. c. montalbán, control documental. segell: "ccecspfoi.



PILAR AYMERICH  
Data inici : 01/01/1990  
Data fi : 31/12/1992Barcelona



---

El contingut d'aquesta publicació ha sigut creada per el ccesipfoi, el Comité Català i Espanyol de Supervisió Control i Impacte dels Projectes Finançats per Organismes Internacionals

---

**Barcelona 1992**

---

